

ÉDITO

Liaison câblée plaine - Erié un trait d'union régional



Pierre après pierre, larme après larme, le hameau de Randonnaz fut démonté en 1930. 100 ans après, les contrariétés se multiplient aussi pour Chiboz. L'éboulement recouvrant la route du torrent de l'Echerche est, après les avalanches annuelles, un défi astreignant pour ses habitants. La route venant d'Ovronnaz est heureusement ouverte mais multiplie par 3 le temps de déplacement. Blatten, Lourtier, régions de montagne meurtries, reçurent un fort soutien et cela fut juste.

Cette route coupée c'est aussi nos cabanes Fénestral, Demècre et Sorniot, notre colonie, nos alpages, les habitants du Creux qui tous sont impactés, alors que les investissements de rénovation de ces dernières années montent bientôt à 10 millions.

Une liaison câblée, avec un arrêt à Chiboz puis jusqu'à l'Erié, dynamiserait touristiquement et économiquement notre région. Ouvrir aussi un échange sur l'opportunité d'un parc naturel régional à l'instar du parc naturel régional de la Vallée du Trient. Ne pas confondre avec un parc national beaucoup trop contraignant.

Oui, Chiboz peut devenir le Ballenberg du Valais. Un musée, une scierie, un rucher, un moulin,

des chalets d'hôtes... Quel potentiel au jour où le tourisme doux explose. Pouvons-nous passer à côté de l'Histoire et s'interdire un champ des possibles ?

La question n'est pas de se demander s'il faut un téléphérique dont bénéficieraient aussi les communes de Saillon et Leytron comme un trait d'union, mais plutôt de se demander quand allons-nous le faire ? La réponse viendra seulement si un élan populaire le désire.

N'ayons pas peur des projets et d'en parler car, pierre après pierre, sourire après sourire nous pouvons tous bâtir ensemble.

Alain Léger



Laetitia
et Carole

Les Amis Bransonniers

Les Amis Bransonniers tournent une page importante de leur histoire avec le départ de deux membres emblématiques du comité : Carole Victor et Laetitia Lovey.

Engagée depuis plus de vingt ans au sein de l'association, Carole Victor en a été la secrétaire dès 2005 avant de devenir présidente en 2016. Durant toutes ces années, elle a défendu avec passion les valeurs des Amis Bransonniers et contribué à préserver l'esprit convivial et authentique du village. Son engagement, son énergie et sa bienveillance auront marqué durablement l'association.

Laetitia Lovey a assuré la fonction de vice-présidente depuis 2008. Investie et dynamique, elle a participé activement à l'organisation des nombreuses manifestations

qui animent la vie du village. Son implication et son attachement à Branson ont largement contribué au rayonnement de l'association.

Lors de l'Assemblée générale du 17 avril, leurs démissions ont été acceptées à l'unanimité, tout comme l'élection du nouveau comité, signe de la confiance accordée à la nouvelle équipe. L'association adresse à Carole et Laetitia ses plus sincères remerciements pour toutes ces années de dévouement, de disponibilité et d'amitié. Nous leur souhaitons le meilleur pour cette nouvelle étape de vie et espérons les retrouver encore longtemps parmi nous lors des événements du village.

À la suite de cette transition, le comité est désormais composé de :

- Laetitia Dubuis, présidente.
- Geoffroy Buthey, vice-président.
- Fabienne Droz, secrétaire et caissière .
- Anne Formaz, Marianne Défago, Anna Donnici, Camille Gay, Simon Carron, membres.

Le nouveau comité se réjouit de poursuivre les activités des Amis Bransonniers et de continuer à faire vivre l'esprit chaleureux et convivial de Branson.

Dans la verdure de mai, Notre Dame de la Paix à Chiboz. Depuis le réservoir de Buitonnaz.

Christian Théoduloz



CARRON

EXCURSIONS

NABI BOIS SA

MENUISERIE - CHARPENTE CHARRAT



Route du Simplon 1B
1906 Charrat
027 722 17 36
info@nabibois.ch • www.nabibois.ch



Alain Guéra

Patrick Guéra

Pour vos mandats d'administration PPE

Nous sommes là pour vous!

www.alfaconseils.ch

info@alfaconseils.ch

Administration PPE
Gestion immobilière
Comptabilité
et fiscalité



Alexandra Sieber
078 896 50 73
Fanny Terrettaz
079 848 37 72



BMW
MOTORRAD

Urfer Group SA

Accélérateur d'émotions

Originaire de Fully, en mouvement depuis 1989

Vente • Service • Carrosserie • Mobilité

Martigny • Sion • Sierre
058 122 52 22 urfergroup.ch

RICHARD

CARRELAGES & REVÊTEMENTS



RICHARD JEAN-MARC

Route de Saillon 148
1926 Fully
079 412 28 06
jean-marc.richard@mycable.ch

pharmacie
VON ROTEN



Économisez

avec votre pharmacie!

Profitez de nos offres mensuelles.

Retrouvez-nous sur notre page Facebook
ou notre site internet.



Service funèbre
Gérald Granges



Prévoyance funéraire

rue de la Fontaine 14
1926 Fully
gerald-granges-services@gmail.com

Granges Gérald
+41 79 203 59 45



Christel Mailler

Plâtrerie - peinture
Isolation périphérique
Entretien et rénovation



christelmailler@bluewin.ch
079 / 508 59 44

BOX À LOUER À FULLY

Chemin de l'Autoroute 33



www.decdorsaz.ch

INTÉRIEUR:

Surface de 3m² à 6m² dès Fr. 100 / mois
Parc voiture dès Fr. 230 / mois
Parc moto dès Fr. 90 / mois
Espace stockage modulable Fr. 15 / m²

EXTÉRIEUR:

Box de stockage 7.2 à 14 m² dès Fr. 130 / mois
Parc voiture Fr. 70 / mois

■ Accès facile 24 heures sur 24, 7 jours sur 7
■ Box extérieur ventilé non chauffé, idéal pour le stockage de vos meubles, archives, pneus, moto, etc. (voitures non admises).

Renseignement et réservation:

027 746 35 34 ■ dlc@decdorsaz.ch ■ www.decdorsaz.ch

Eboulement de la route de Chiboz

Vidéos echoaz.ch ▶



Témoignage du Relais des Chasseurs par les filles Ançay.

Pour notre famille, comme pour beaucoup de monde, 2026 a déjà connu son quota de drame. L'impressionnant éboulement du 3 mai n'en est heureusement pas un. Et cela grâce à la surveillance et le contrôle du canton, de notre voyer et son équipe que l'on profite de remercier sincère-

ment encore une fois. La saison sera cependant longue pour tous les amoureux des Hauts... aussi longue que la traversée d'un morceau de la plaine du Rhône, «en-ça, en-là» comme on dit par chez nous. Mais même plus long, le parcours que nous offrent les Leytronnais et les Saillonains en passant par la

route d'Ovronnaz en vaut le détour : pour sa forêt verdoyante et son petit moment d'adrénaline au passage des Lymbes, puis l'arrivée pittoresque sur le fond de l'alpage de Randonnaz. Enfin bref, le malheur des uns fait parfois le bonheur des autres, si au lieu de 15 minutes de route habituelle depuis Fully nous nous retrouvons aujourd'hui avec 45 minutes

de trajet, un jour peut-être il faudra juste 5 minutes de câble pour arriver à Chiboz. Quoiqu'il en soit nous serons présents tout l'été pour vous recevoir chez nous, du mercredi au dimanche, avec le sourire et le plaisir de régaler vos papilles. Nous nous réjouissons également de vous faire découvrir la seconde édition du **festival international du film de Chiboz qui aura lieu les 21, 22 et 23 août** prochains.

Merci au *Journal de Fully* pour son soutien.
Li Tsëbouërintes



journaldefully.ch : le JdF se réinvente en ligne



C'est avec joie que l'équipe bénévole du Journal de Fully vous invite à franchir le seuil numérique avec son nouveau site. Plus qu'une simple refonte, c'est un espace conçu pour que chacun se sente chez lui, informé, écouté et connecté à l'âme de notre village. Un pont entre les Fulliérains.

Une source d'énergie et d'inspiration

Le site a été conçu comme un lieu où chaque récit, chaque initiative et chaque défi relevé à Fully prend vie sous vos yeux, une véritable boussole vous guidant à travers les énergies et les passions qui animent notre commune. Des gestes héroïques de nos agriculteurs face aux caprices du climat, aux élans de solidarité qui tissent la trame de nos associations, en passant par l'ingéniosité de nos artisans et les annonces culturelles : tout est là. C'est le miroir numérique de notre dynamisme collectif, une invitation à l'exploration pour éveiller votre curiosité et enrichir votre quotidien. Que vous soyez en quête de récits captivants et inspirants, d'analyses qui éclairent les enjeux actuels,

de divertissement ou simplement de l'envie de vous connecter aux autres : chaque rubrique est une porte ouverte sur la richesse de Fully.

Les émotions de Fully capturées par des regards complices

La beauté de Fully est partout, dans ses paysages majestueux qui invitent à la contemplation, dans les sourires de ses habitants, dans l'effervescence de ses rassemblements. Avec «L'instantané», nous vous offrons une galerie qui transcende les mots et capture l'essence même de notre commune. Chaque lecteur peut aussi désormais partager des photos sur la page multimédia. C'est un album collectif où chaque photo devient une ode à notre environnement et à nos moments partagés.

Nos archives, gardiennes de notre héritage

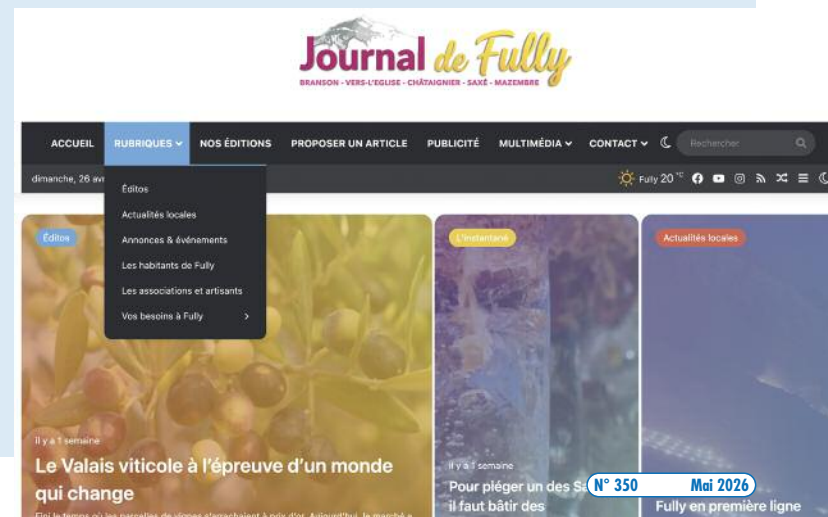
Le passé est un socle de l'identité. Toutes les éditions du JdF sont accessibles en ligne, formant une mémoire collective, un trésor à portée de clic. C'est un lien vital entre les générations et une source d'apprentissage constante.

Vos lignes, le cœur battant et créateur de notre journal

Le JdF a toujours eu l'ambition d'être votre porte-voix, le reflet de vos aspirations. Avec ce nouveau site, nous amplifions cette mission en vous invitant à devenir de véritables co-créateurs. Une section dédiée vous permet de partager vos articles, vos projets, vos passions. C'est l'opportunité de valoriser ce qui vous tient à cœur et de contribuer au récit collectif de Fully. Votre engagement anime notre journal et enrichit notre patrimoine commun. Le JdF n'est pas seulement un média ; c'est un catalyseur de liens, d'inspiration,

un espace où chacun peut se reconnaître et se sentir partie prenante d'une aventure collective. Ce nouveau site est une promesse tenue par les bénévoles qui l'entretiennent : celle d'une communauté plus connectée, plus informée et plus unie. Nous vous invitons avec enthousiasme à explorer ce nouvel univers, à y laisser votre empreinte et à le faire vivre. C'est ensemble que nous écrirons les prochaines pages lumineuses de l'histoire de Fully!

Avec inspiration,
l'équipe du JdF, Jean-Paul Persiali





L'importance d'une nouvelle cure

Une grande paroisse vivante comme la nôtre se doit, en cette année 2026, d'être dotée d'une cure moderne, chaleureuse et proche de notre église, construite en 1935.

Grâce au soutien important de la Commune de Fully, notre paroisse a pu acquérir et transformer un bâtiment historique. Elle a sauvé son volume d'antan et surtout sa face nord rythmée par trois ouvertures.

Voilà cinq ans que le Conseil de paroisse a proposé divers projets en intégrant au sous-sol une salle équipée pouvant accueillir 80 personnes, pour des apéritifs d'après enterrement, des anniversaires, des réunions ou tout autre événement. Aux étages supérieurs où les ouvertures ont été reconstruites symétriquement, il a été aménagé deux bureaux, un espace d'accueil, une salle de réunion pour 20 à 30 personnes, un studio, un lieu de stockage et un appartement pour Monsieur le curé.

L'architecte, les entreprises, les ouvriers et le Conseil de paroisse ont travaillé en respectant les délais et peuvent ainsi organiser des portes ouvertes le dernier week-end de mai avant les finitions, le nettoyage et le déménagement. « La paroisse remercie tous les

donateurs et chacun d'entre vous qui avez contribué de près ou de loin à ce projet d'importance cantonale et régionale »

La paroisse de Fully

Portes ouvertes

Samedi 30 mai de 18h à 21h.

Dimanche 31 mai

11h - 12h30 / 18h - 20h.

Bénédiction des locaux

Jeudi 4 juin lors de la Fête-Dieu.

Vendeurs recherchés/ tombola

Nous cherchons des vendeurs de billets de tombola pour la fête patronale. En guise de cadeau tu recevras Fr. 20.- par chaîne entièrement vendue.

Viens chercher ta feuille d'inscription au fond de l'église.



PUB



helvetia 

Frédéric Gay
Conseiller en assurance et prévoyance

079 205 22 56



La Louye
Carrosserie Sàrl

**La Louye répare
La Louye remplace**

**Depuis 1973
à votre service**

Route de Martigny 117, Fully
carrosserielalouye@bluewin.ch
www.carrosserielalouye.ch

027 746 24 19



ROCCA BOIS



✓ CUISINES ✓ MENUISERIE ✓ FENÊTRES ✓ PORTES

www.roccabois.ch 027 746 20 20 1906 CHARRAT

IMPRIMERIE DU

bourg

**créateur
d'imprimés**

Olivier Morel

Imprimerie du Bourg SA
Rue du Simplon 128 - 1920 Martigny
www.ibourg.ch

imprimé en
valais

Le concert de l'année !

I Campagnoli – Les Hommes de la Terre – en concert à Fully en faveur de la cure.

Pourquoi ce succès extraordinaire à chaque concert de la polyphonie corse sur nos terres valaisanne? Peut-être parce qu'elle parle à notre âme, ou que beaucoup d'entre nous ont cet attachement à la terre et à l'élévation de l'âme. Venir à ce concert c'est se permettre un temps de bonheur et de repos, porté par la douce puissance de leurs voix.

En ouverture du concert, le chœur La Cécilia chantera 4 œuvres. Puis il se joindra aux artistes corses pour le chant final avec l'hymne corse qui est un Ave Maria: «Dio vi salvi Regina».

I Campagnoli a une carrière internationale et se produit principalement dans les églises, là où la puissance des chants prend toute

sa dimension. Son répertoire, qui puise dans les chants traditionnels ainsi que dans des créations originales, résonne avec l'âme de la Corse.

N'hésitez pas à venir un peu à l'avance pour être plus sûr d'avoir une place, tant l'engouement est grand et intense.

Il est intéressant de savoir qu'il y a 360 000 habitants en Corse et 370 000 en Valais. La différence est le nombre d'habitants de Fully (10 000 environ).

Le 12 juin à 19h30
Eglise de Fully.

Fr. 30.– adulte,
Fr. 15.– étudiant
et enfant.

Alain Léger



Fully capitale de la châtaigne, avec vous !

Fully, c'est la Petite Arvine, c'est le Chavalard, c'est tellement de beautés.

Mais lorsque la question est posée (aussi outre commune ou canton) «C'est quoi Fully pour vous?» La réponse la plus fréquente est «Fully, c'est la châtaigne». Cette notoriété castanéicole doit cependant être confortée et renforcée. C'est la mission de votre confrérie: promouvoir ce fruit qui a fait vivre, survivre nos ancêtres, avec la farine de châtaigne, ce «pain des pauvres».

La noblesse de cet arbre majestueux qu'est le châtaignier n'est plus à prouver. La Fête de la Châtaigne est devenue l'évènement incontournable de l'automne. La châtaigne se veut rassembleuse et le réussit bien. D'ailleurs, elle nous invite toutes et tous au pied de la combe d'Enfer le **12 juin**

à 17 heures. Deux invités seront célébrés en qualité de parrains d'un châtaignier: le chœur corse I Campagnoli et le chœur paroissial La Cécilia. Venez célébrer l'amitié castanéicole durant cette cérémonie chaleureuse, certainement très chantante aussi!

Des projets ambitieux pour l'avenir

Nous rappelons que le nouveau conseil souhaite structurer la confrérie autour de différentes commissions afin de renforcer ses activités et son impact. Parmi les axes envisagés: le stand à la Fête de la Châtaigne, la Maison du Châtaignier et les plantations de châtaigniers, la gastronomie liée à la châtaigne, les activités didactiques et la valorisation historique, le

Un châtaignier pour I Campagnoli et la Cécilia

La Maison du Châtaignier au pied de la combe d'Enfer devient un nouveau paradis grâce à notre arbre.

Il faut s'imaginer notre coteau à la Belle Epoque avec 50 ha de châtaigneraie, qui est aujourd'hui de 17 ha. La marge de progression est extraordinaire. C'est ce que nous vivrons le 12 juin à la Maison du Châtaignier en plantant le 7^e arbre en ce lieu.

Deux invités auront la joie d'être les parrains pour les 400 prochaines années de cette essence: le chœur corse I Campagnoli et notre estimé chœur paroissial La Cécilia. Vous êtes tous les bienvenus et ce sera l'occasion pour la Confrérie des Amis de la Châ-

taigne de vous parler des projets à venir et de rencontrer le nouveau comité devant un bon verre offert par la paroisse et une généreuse brisolée. Toujours dans le but de promouvoir ce fruit, le terroir et surtout passer le plus beau des moments d'amitié!

Pour la Maison du Châtaignier,
Alain Léger

Le 12 juin dès 17h

Maison du Châtaignier.

Discours de bienvenue.

Chant de la Cécilia et plantation du châtaignier.

Chant final par I Campagnoli.

musée castanéicole, les jumelages et la sortie annuelle. Autant de projets porteurs qui nécessitent l'engagement de chacun.

Appel aux membres

La confrérie lance un appel chaleureux à toutes les personnes intéressées à la rejoindre. Le Grand Maître, Stève Léger, se tient à disposition pour toute inscription ou information (079 260 63 00 ou stevelegers@outlook.com).

Rejoindre la confrérie, c'est participer activement à la valorisation d'un patrimoine local unique, mais aussi contribuer à la vitalité de Fully.

La confrérie, associée à la Maison du Châtaignier, rend hommage avec reconnaissance à Madame Yvette Chastellain. Nos condoléances à sa famille. Madame Yvette est à l'origine d'un

projet extraordinaire d'une nouvelle châtaigneraie à la Botza. Nous la voyons ici, recevant un châtaignier offert par la Confrérie de la Châtaigne en 2024.

Stève Léger, Grand Maître
de la Confrérie des Amis
de la Châtaigne

Yvette Chastellain.
Photo Joël Bessard.



Association pour la défense des habitants de la plaine du Rhône 230 membres qui disent stop à 20 ans d'attente

230 adhésions de membres individuels, de familles, d'entreprises en à peine trois mois. Autant de personnes qui refusent d'attendre 40 ans pour être protégées.

Les inquiétudes formulées par la population lors d'échanges avec les membres du comité démontrent le bien-fondé de la constitution d'un tel mouvement citoyen. Les habitants, les entreprises ne sont en rien responsables du retard de calendrier. Il en incombe aux seules autorités cantonales. Basée sur le rapport Voyame qui remet en question l'ampleur du risque, la révision du projet initiée en 2022 par le canton doit être soumise aux autorités fédérales. Si cette révision n'est pas agréée, le financement du projet prendra l'eau. Encore 10 ans de perdus. Pendant ce temps, les digues vieillissent. Mais le danger, lui, n'attend pas.

La sécurité est un droit, ce n'est pas une option

C'est le message que le comité a transmis aux autorités communales et cantonales représentées par la direction du Service cantonal des dangers naturels. Tous les acteurs partagent cette approche. Le blocage cantonal provient d'une application rigide de la notion des surfaces d'assolement. Nous contestons cette approche et y opposons le principe de sécurité défini par la loi sur la protection des cours d'eau.

Refuser d'agir, c'est jouer avec des milliers d'habitants et d'emplois dans la région du coude du Rhône.

Dans le Haut-Valais, les travaux ont été/sont exécutés en accord avec le projet Rhône 3. Nous nous en réjouissons. Les aménagements réalisés en conformité au projet R3 ont fait leurs preuves. Les sites de Lonza et la ville de Viège ont pu être efficacement protégés lors des crues de 2024 et les emplois préservés. Alors, pourquoi pas R3 dans le secteur sensible Riddes-Martigny?

Loi fédérale sur l'aménagement des cours d'eau versus Loi sur les surfaces d'assolement

Nous respectons le travail des agriculteurs. Mais la sécurité prime sur toute autre considération. L'Etat du Valais a, semble-t-il, fait siens les arguments du milieu agricole tendant à imposer la défense des SDA (Surfaces d'assolement) sous le principe d'une compensation mètre pour mètre. C'est une notion qui ne doit pas avoir cours dans un projet sécuritaire d'envergure (le plus grand du pays) comme l'est la correction du Rhône. Il apparaît évident que la réalisation de R3 n'a jamais été remise en cause par le fait qu'elle impliquera l'utilisation des SDA. L'emprise R3 n'est pas dépendante de la quantité de SDA disponibles mais découle en priorité des objectifs et besoins du projet en vertu de la législation sur les eaux. Faux débat mais vrai retard.

Une vraie pesée des intérêts : Le critère de l'emprise sur les SDA est important pour tout projet ayant un impact sur le territoire. Mais en quoi le respect des SDA est-il plus déterminant que la législation sur les cours d'eau? C'est du dogmatisme foncier. Les compensations qualitatives des SDA sont occultées, voire refusées. La réalisation ou non du projet dépend exclusivement d'une volonté politique. Le Tribunal fédéral lui-même rappelle que les impératifs de sécurité doivent primer dès lors que le risque est avéré. Dans le cas d'espèce, c'est bien la réalité.

La sécurité n'est pas à géométrie variable. Il n'est pas admissible que l'on gèle durablement le développement des communes du secteur Riddes-Martigny/Fully. Il n'est pas soutenable que les biens des résidents soient dévalués par des zones de danger décrétées pour des décennies. Une rupture de digue coûterait infiniment plus cher – plusieurs dizaines de millions – à la collectivité, humaine et économiquement, qu'un déclassement limité de parcelles agricoles. Les résidents et propriétaires de logement ou d'entreprises refusent d'être les sacrifiés du Rhône. Nous sommes leur voix.

Dans l'immédiat, l'association exige de l'Etat du Valais qu'il mette en place des mesures de protection urgentes et efficaces avant que les travaux définitifs de Rhône 3 ne débutent, quelle que

soit l'option retenue *in fine*. Nous demandons également aux autorités cantonales de l'anticipation en tenant compte des effets du réchauffement climatique dans le projet définitif. Une réduction des valeurs de calcul de débit sera contestée par nous.

La sécurité n'attend pas 2062

Habitants, chefs d'entreprises rejoignez l'association ADHPR. Chaque voix compte pour faire bouger le canton.

ADHPR – CP 37 – 1926 Fully
ou par mail adhpr26@outlook.com
www.sos-plainedurhone.ch.

Le Comité de l'ADHPR

Séance d'information publique

La Commune de Fully invite l'ensemble de la population le **mardi 2 juin à 19h à la salle La Châtaine** pour une séance d'information publique consacrée à la thématique importante suivante: **Présentation du danger d'inondation du Rhône à Fully.**

Cette rencontre permettra à chacun et chacune de s'informer, de mieux comprendre les enjeux actuels et d'échanger directement avec les autorités et les spécialistes concernés.

Ordre du jour:

1. Ouverture de la soirée.
2. Présentation du danger d'inondation du Rhône par l'Etat du Valais - Service des dangers naturels.
3. Plan d'alarme et d'intervention.
4. Situation sur la planification territoriale communale.
5. Prochaines étapes.
6. Discussion et questions.

Cette séance se veut ouverte et participative. La population est invitée à y prendre part, à poser ses questions et à partager ses préoccupations.

Administration communale





Lutte contre le moustique tigre

Originare d'Asie, le moustique tigre a colonisé les cinq continents par le biais des activités humaines. Il profite généralement du transport routier pour se déplacer.

La propagation de ce moustique exotique, exclusivement urbain sous nos latitudes (principalement en dessous de 800 mètres d'altitude), est favorisée par le réchauffement climatique. Présent en Suisse depuis 2003, le moustique tigre a été signalé pour la première fois en Valais en 2019. Depuis, ses populations ont fortement progressé dans plusieurs communes du canton, dont Fully.

La stratégie de suivi ciblé grâce à l'installation de dispositifs de piégeage, la diffusion répétée d'informations, l'implication plus active des habitants et la mise en place de mesures dès les premiers signalements, a été adoptée jusqu'ici par l'Etat du Valais et les Communes concernées.

Des mesures de surveillance et de lutte sont mises en œuvre sur le territoire communal dans les zones concernées.

Empêcher la ponte

- Eliminer tous les petits récipients pouvant recueillir de l'eau stagnante, tels que soucoupes de pots de fleurs (ou les remplir de sable), arrosoirs, seaux, pneus, bâches, gouttières, bidons de récupération d'eau de pluie non couverts.

Le moustique tigre se reproduit principalement dans de très petits volumes d'eau stagnante situés dans les zones résidentielles.

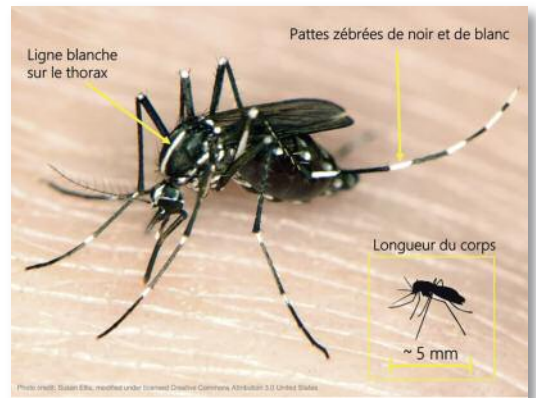
- Signaler toute présence suspecte. Tout moustique actif durant la journée peut être signalé sur la plateforme nationale: www.moustiques-suisse.ch.

En cas de relevé positif, le canton met en place les mesures de surveillance et de lutte en coordination avec la Commune.

D'apparence anodine, le moustique tigre représente un risque sanitaire potentiel, car il peut transmettre certaines maladies infectieuses tels que la dengue, le chikungunya ou le virus Zika.

Il est recommandé de consulter un médecin en cas de symptômes tels que fièvre, douleurs articulaires ou musculaires, maux de tête ou éruptions cutanées, notamment au retour d'un voyage dans une zone où le moustique tigre est présent.

Il est déconseillé d'utiliser des insecticides non ciblés car ils sont nocifs pour de nombreux insectes, dont certains sont prédateurs du moustique tigre.



L'adoption de gestes simples par l'ensemble de la population permet de limiter fortement les risques d'installation et de ralentir l'expansion du moustique tigre sur le territoire communal et cantonal.

Informations complémentaires

L'Etat du Valais répond aux questions de la population par téléphone au 027 606 32 41 ou par courriel:

moustiquetigre@admin.vs.ch

Plus d'informations sur le site www.vs.ch/info-moustiquetigre.

Administration communale

Votre Journal de Fully, un défi relevé grâce à vous, MERCI!

Chères lectrices, chers lecteurs du Journal de Fully, nous vous remercions pour vos soutiens depuis tant d'années. Que du Bonheur! Ensemble, continuons à partager nos moments d'échanges et les beautés qui animent nos jours. Ce BV ci-dessous est le signe de votre

soutien et du désir de retrouver chaque mois, dans votre boîte à lettres, votre Journal de Fully. Nous comptons sur vous!

Alain Léger, président du Journal de Fully,
Alexandra Sieber, vice-présidente

À DÉTACHER

Récépissé

Compte / Payable à
CH29 0900 0000 1900 6501 3
Association Journal de Fully
1926 Fully

Payable par (nom/adresse)

Monnaie Montant
CHF

Point de dépôt

Section paiement



Monnaie Montant
CHF

Compte / Payable à
CH29 0900 0000 1900 6501 3
Association Journal de Fully
1926 Fully

Informations supplémentaires
Dons / Cotisations

Payable par (nom/adresse)

SORTONS LES VÊTEMENTS DE LA CAVE... DES AMIS

Le 13 juin, venez dénicher des pépites à la Cave des Amis à l'occasion de la 4^e édition du Wine-Dressing.

Né de l'initiative de deux amies, Régine Dorsaz et Mélanie Granges-Arlettaz, le Wine-Dressing réunit leur goût pour les beaux vêtements, les belles matières et les bons crus. Convaincues qu'un habit mérite souvent une seconde vie, elles ont créé en 2022 un rendez-vous convivial qui mêle mode, partage et plaisir de se retrouver. Le succès a été immédiat, et cette 4^e édition confirme l'enthousiasme suscité dès les débuts.

Sur le principe d'un «shopping un verre à la main», l'évènement invite à flâner parmi les portants proposant vêtements, chaussures, accessoires d'une trentaine de vendeuses, ainsi qu'une sélection pour hommes, du XS au XXL. Des pièces de marques à la dernière mode aux classiques à petits prix, tous les articles ont été soigneusement contrôlés pour garantir une qualité irréprochable. Ce rendez-vous est l'occasion idéale de déni-

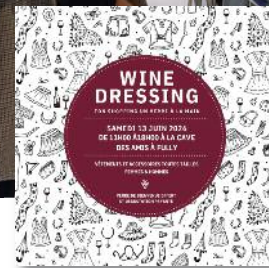
cher quelques pépites, dans une ambiance chaleureuse et détendue.

Un verre de bienvenue est offert et l'apéro peut se prolonger autour des vins de la Cave des Amis, accompagnés d'une petite raclette.

Ouvert à tous, Wine-Dressing propose une manière simple et joyeuse d'allier style, convivialité et consommation raisonnée. À consommer sans modération... ou presque.

Le 13 juin 2026 de 11h à 18h, Cave des Amis, chemin des Mûres 46 à Fully.

Pour plus d'informations et découvrir une sélection de pièces à shopper, suivez-vous sur Instagram.



CONSULTATION EN PLAIES ET CICATRISATION EN VALAIS

POUR PRENDRE RENDEZ-VOUS :

- ✉ info@angelina-roduit.ch
- ☎ 079 524 22 70
- 📍 Rue de l'Eglise 6, 1926 Fully
- 🌐 angelina-roduit.ch
- 🕒 Du lundi au vendredi de 8h à 17h30 (samedi à convenir).

LA CONSULTATION VOUS PROPOSE :

- Prise en charge rapide et professionnelle de toutes les plaies aiguës et chroniques.
- Utilisation des traitements de plaies et techniques issues des dernières avancées scientifiques.
- Collaboration multidisciplinaire.
- Suivi personnalisé.



PRESTATIONS REMBOURSÉES PAR LES ASSURANCES MALADIE, ACCIDENT ET INVALIDITÉ.

PLUS DE 160 COMMERÇANTS ET ARTISANS SONT À VOTRE SERVICE À FULLY !



RENCONTREZ-LES SUR FULLYLOCAL.CH



Rosina Fleury Iannone à Paris

La galerie d'art « Beauté du Matin Calme », à Paris, s'apprête à accueillir l'artiste Rosina Fleury Iannone du 3 au 15 juin 2026.

En tant qu'amateurs d'art, nous saluons en elle notre ambassadrice artistique. Nous l'accompagnons avec admiration et sympathie dans cette aventure parisienne, car son succès est aussi notre fierté.

Mais comme beaucoup d'artistes authentiques, Rosina œuvre dans la discrétion. Pour mieux la connaître et surtout pour découvrir son univers artistique, je l'ai rencontrée dans son atelier à Fully. Et je vous avoue d'emblée : j'y ai découvert un trésor insoupçonné. En entrant dans l'atelier, je me suis senti dans un petit coin d'Eden. Ce n'est pas un atelier comme les autres, aux pinceaux et tubes laissés traîner en décor négligé. Chez Rosina, ce sont les œuvres elles-mêmes qui composent le décor, avec une élégance naturelle. Une toile 100 x 100, sans cadre mais d'une finition irréprochable, trône sur un solide chevalet ; d'autres formats plus petits sont suspendus aux parois blanches ou posés au sol dans des cadres assortis aux œuvres. Un petit musée minimaliste, où l'on respire un air d'aube printanière, de fraîcheur et de noblesse naturelle.

Tout en contemplant ses huiles, ses acryliques et ses dessins, j'obtiens des renseignements sur son parcours humain, les racines de son univers artistique. Grâce au métier de sa mère, Gina, couturière, Rosina a grandi dans le milieu de la mode : un univers de tissus, de matières, de couleurs et de textures, mais surtout un monde où la créativité n'avait pas de limites. Avant de se consacrer pleinement à ses passions – la peinture et les shootings photos – Rosina a exercé pendant plus de vingt ans le métier de tatoueuse médicale et esthétique : une discipline à la croisée de l'art, de la technique et du soin. On comprend alors d'où lui viennent la précision du geste, l'attention au détail, la délicatesse instinctive, la méticulosité qui affleurent dans ses œuvres.

Sa palette, éclatante ou diaphane et veloutée, crée une atmosphère profondément apaisante. Ses toiles semblent des tissus de satin ou de velours. Les couleurs semblent danser avec grâce devant vos yeux, comme des étoffes qui flottent au vent, ou la démarche de mannequins sur un podium. Une émotion difficile à définir, mais certaine. On ne peut pas regarder ses tableaux superficiellement : ils retiennent le regard, l'absorbent doucement, vous êtes presque hypnotisé.

À propos de son inspiration, l'artiste confie : « Lorsque je me retrouve devant une toile blanche, je choisis les couleurs que j'ai envie de peindre à l'instant présent. Tout à coup, ça démarre, je ne contrôle plus rien, l'inspiration est là, ma mémoire olfactive et visuelle s'enclenche tel un moteur. J'ai soudainement des liens qui se font avec des shootings photos, des habits, des couleurs, des émotions. Je me retrouve dans un état de plénitude à tel point que pour moi, le temps s'arrête et je peux peindre des heures sans me lasser. Pour moi, c'est ce que l'on nomme la passion. »

Finalement, je dois avouer que, malgré mes réserves envers l'art contemporain en général, non seulement je me suis trouvé très à l'aise, mais je me suis senti profondément touché par l'univers abstrait de Rosina. J'y ai trouvé du calme, de l'émotion et un plaisir sincère. Lorsque l'art naît d'une vérité intérieure, c'est un miracle qui ne peut que captiver l'esprit.

Gianfranco Cencio

L'atelier Art by Rosina
fleury@bluewin.ch
 @artbyrosinaswiss
 in Rosina Fleury – Art by Rosina



Red



Etang



Cinéma 29 mai - 20h
LE BUS FAIT SON CINÉMA

Par Les Amis du Bus. On commence en douceur avec **Mamma Mia!** au cinéma... histoire de ne pas vous mettre K.O. dès le premier soir.

Rencontres 30 mai - 11h à 0h
TOURNÉE GÉNÉRALE DES AMIS DU BUS

Par Les Amis du Bus. **Tournoi de Mario Kart** (inscription sur 19bus26.ch), **blind-test** pour tester vos classiques. La soirée se prolonge avec une **brochette party géante** (inscription sur 19bus26.ch), suivie d'un **DJ set** de folie.

Rencontres 2 juin - 11h30 à 14h
TAVOLATA DES GÉNÉRATIONS

Rendez-vous pour un moment chaleureux entre enfants, seniors et habitants autour d'un repas durable et local. **Inscription obligatoire** auprès de la Commune: 027 747 11 11.

Rencontres 3 juin - 15h à 19h
TRIP'FEST

Le Triporteur, activité de l'AsoFy, est un espace de rencontres dédié aux jeunes. À l'occasion du Fully F'Estival, il se transforme en Trip'fest et vous propose un **atelier de graffiti**.

Cinéma 3 juin - 20h
OPEN AIR BY RAIFFEISEN

Spider Man: new generation. Age conseillé: 10 ans.

Cinéma 4 juin - 20h
OPEN AIR BY RAIFFEISEN

Le Fabuleux destin d'Amélie Poulain. Age conseillé: 10 ans.

Rencontres 5 juin - 17h à 19h
ATELIER INTERGÉNÉRATIONNEL

L'Association pour la Sauvegarde du patois propose un **atelier intergénérationnel sur la confection de bricelets**.

Cinéma 5 juin - 20h
OPEN AIR BY RAIFFEISEN

Forrest Gump. Age conseillé: 12 ans.

Cinéma 6 juin - 20h
OPEN AIR BY RAIFFEISEN

Un jour sans fin. Age conseillé: 10 ans.

Rencontres 7 juin - 10h30 à 14h30
BRUNCH PUBLIC

Le dimanche en famille prend une nouvelle saveur: un brunch préparé au Thermomix®, à partager et savourer! Prix: Fr. 40.- pour les adultes et Fr. 20.- pour les enfants. Un verre de bienvenue est offert à chaque participant à son arrivée. Les autres boissons sont disponibles en supplément à l'achat sur place. **Inscription obligatoire** au 079 401 36 59. Attention places limitées.

Cinéma 7 juin - 20h
OPEN AIR BY RAIFFEISEN

Randonnaz le village disparu. Tout public.

Cinéma 8 juin - 20h
OPEN AIR BY RAIFFEISEN

Ghost. Age conseillé: 14 ans.

Cinéma 9 juin - 20h
OPEN AIR BY RAIFFEISEN

The Truman Show. Age conseillé: 10 ans.

Rencontres 10 juin - 15h à 19h
TRIP'FEST

Le Triporteur, activité de l'AsoFy, est un espace de rencontres convivial dédié aux jeunes. À l'occasion du Fully F'Estival, il se transforme en Trip'fest et vous propose un **tournoi FIFA**.

Cinéma 10 juin - 20h
OPEN AIR BY RAIFFEISEN

The Mask. Age conseillé: 10 ans.

Cinéma 12 juin - 18h30 à 21h
FULLY EN TRANSITION
CINÉMA ET DISCUSSION

Projection du film «**Irremplaçable épicerie**». Infos et discussion autour de la création d'une épicerie participative à Fully. Entrée libre et apéro offert.

Rencontres 13 juin - 10h30 à 18h
VILLAGE DES ASSOCIATIONS

Par les associations du village. Découvrez la richesse du tissu associatif local! Plus d'une dizaine de sociétés vous présenteront leurs activités. **Profitez d'animations et de démonstrations pour tout le monde.**

Football 13 juin - 20h à 0h
CDM: SUISSE - QATAR
Cinéma 14 juin - 10h30 à 16h30
CHARABIA

Projection du film d'animation **Arrietty**, atelier bricolage autour du film et pique-nique canadien, par le Comité Charabia. Age conseillé: 5 ans. Sans inscription.

Football 15 juin - 17h30 à 20h30
CDM: ESPAGNE - CAP VERT
Rencontres 16 juin - 13h30 à 17h
APRÈS-MIDI DES AÎNÉS

La Commune invite chaleureusement ses habitants de plus de 70 ans à son traditionnel goûter convivial et animé. **Inscription obligatoire** auprès de la Commune: 027 747 11 11.

Football 16 juin - 20h à 0h
CDM: FRANCE - SÉNÉGAL
Rencontres 17 juin - 15h à 19h
TRIP'FEST

Le Triporteur, activité de l'AsoFy, est un espace de rencontres convivial dédié aux jeunes. À l'occasion du Fully F'Estival, il se transforme en Trip'fest et vous propose une **initiation au skatepark**.

Football 17 juin - 18h à 0h30
CDM: PORTUGAL - RD CONGO / ANGLETERRE - CROATIE
Football 18 juin - 20h à 0h
CDM: SUISSE - BOSNIE-HERZÉGOVINE
Football 19 juin - 17h30 à 0h
TOURNOI FIFA ET SOIRÉE AVEC LE FC FULLY

Tournoi de FIFA **sur écran géant** avec inscription sur @fcfully1935, **soirée raclette** et **DJ set** pour finir la journée comme il faut.

Rencontres 20 juin - 17h à 0h
FESTI'ROSÉ

Le mini-festival conçu par Fully Tourisme en collaboration avec l'association Com'Art Fully, célèbre le rosé de Fully, à savourer au rythme de la musique.

Tavolata des générations

Un repas convivial au cœur du Fully F'Estival.

Dans le cadre du Fully F'Estival, la Tavolata des générations fait son retour pour un moment de partage et de convivialité. **Le mardi 2 juin sur la place du Petit-Pont**, petits et grands seront invités à se retrouver autour d'un repas engagé, local et de saison, proposé sur le temps de midi.

Cet événement s'inscrit dans la continuité de la charte sur l'alimentation durable, portée par la

Commune de Fully et ses partenaires locaux – les écoles de Fully, le Cycle d'orientation Fully-Saxon, Planète Enfants, les Fleurs du Temps, l'AsoFy ainsi que Fully Tourisme. Ensemble, ils œuvrent à promouvoir une alimentation saine, variée et respectueuse des saisons, privilégiant les produits frais et régionaux. La Tavolata réunira élèves, enfants, seniors et habitants de Fully dans un esprit de rencontre et de transmission

entre les générations. Plus qu'un simple repas, il s'agit d'un moment de lien social fort, mettant en valeur les richesses de notre terroir et les pratiques alimentaires responsables.

Prix: Fr. 15.- par personne (boissons comprises). Ouvert à toutes et tous, dans la limite des places disponibles. Réservez vite!

Inscription et renseignement:

Commune de Fully, cohésion sociale: 027 747 11 19 ou cohesion@admin.fully.ch.





Football 23 juin - 18h à 0h30
CDM: PORTUGAL - OUZBÉKISTAN / ANGLETERRE - GHANA

Rencontres 24 juin - 14h à 20h ZIP ZAP ENFANTS

Disco de l'été par l'AsoFy. Les enfants du Zip Zap se déplacent au Petit-Pont et conçoivent leur propre festival. Au programme: danse, rire et chansons!

Football 24 juin - 20h à 23h CDM: SUISSE - CANADA

Rencontres 25 juin - dès 15h30 FÊTE DES ÉCOLES PRIMAIRES

Fête de clôture des écoles primaires: Flash Mob, chants des Castagnettes et des Saxéphones, discours des élèves, apéritif de clôture.

Rencontres 26 juin - 17h à 23h L'ÉTÉ EN TERRASSE

Chaque vendredi, le centre du village s'anime et devient piéton. Soirées à thème et restauration.

Rencontres 27 juin - 14h à 22h JOURNÉE 60+

Journée dédiée aux 60+ proposée par un groupe d'ânés, avec diverses animations pour se divertir, bouger et partager un moment convivial.

Football 28 juin - 20h à 0h
CDM: 1/16 FINALE (SUISSE POSSIBLE!)

Football 29 juin - 21h à 0h30 CDM: 1/16 FINALE

Rencontres 3 juillet - 17h à 23h L'ÉTÉ EN TERRASSE

Chaque vendredi, le centre du village s'anime et devient piéton. Soirées à thème et restauration.

Football 3 juillet - 4h30 à 7h30
CDM: 1/16 FINALE (SUISSE POSSIBLE!)

La diffusion n'a lieu que si la Suisse joue.

Rencontres 4 juillet - 13h à 22h BEFORE FESTIVAL

Le Comité de jeunes du Before propose une journée détente, ride et musique. Accompagné par l'AsoFy. Plus d'infos sur @lebefore26.

Football 7 juillet - 21h à 0h CDM: 1/8 FINALE

Rencontres 8 juillet - 17h à 21h PATTES D'APPUI

L'association Pattes d'Appui vous propose de découvrir le monde des chiens d'assistance neuropsychiatrique à travers une expérience immersive, mêlant participation du public et parcours interactif. Venez avec votre chien pour participer au parcours, ou sans chien pour découvrir cet univers. Sans inscription.

Football 9 juillet - 21h à 0h CDM: 1/4 FINALE

Rencontres 10 juillet - 17h à 23h L'ÉTÉ EN TERRASSE

Chaque vendredi, le centre du village s'anime et devient piéton. Soirées à thème et restauration.

Football 11 juillet - 22h à 1h CDM: 1/4 FINALE

Football 12 juillet - 2h à 4h
CDM: 1/4 FINALE (SUISSE POSSIBLE!)

Football 14 juillet - 20h à 0h CDM: 1/2 FINALE

Football 15 juillet - 20h à 0h CDM: 1/2 FINALE

Rencontres 17 juillet - 17h à 23h L'ÉTÉ EN TERRASSE

Chaque vendredi, le centre du village s'anime et devient piéton. Soirées à thème et restauration.

Rencontres 18 juillet - 10h à 22h TOURNOI POPULAIRE DE VOLLEY

Le VBC Fully vous invite à son tournoi populaire de volley: venez jouer, manger, partager et vous amuser. Inscriptions sur vbcfully.ch.

Football 19 juillet - 19h à 0h CDM: FINALE

Rencontres 24 juillet - 17h à 23h L'ÉTÉ EN TERRASSE

Chaque vendredi, le centre du village s'anime et devient piéton. Soirées à thème et restauration.

Rencontres 25 juillet - 18h CONCERT FANFARES

Concert de clôture des fanfares «Avenir Fully» et «Perce-Neige d'Hérens».

Rencontres 26 juillet - 17h à 21h PATTES D'APPUI

L'association Pattes d'Appui vous propose de découvrir le monde des chiens d'assistance neuropsychiatrique à travers une expérience immersive, mêlant participation du public et parcours interactif. Venez avec votre chien pour participer au parcours, ou sans chien pour découvrir cet univers. Sans inscription.

Rencontres 31 juillet - 17h à 23h L'ÉTÉ EN TERRASSE

Chaque vendredi, le centre du village s'anime et devient piéton. Soirées à thème et restauration.

Rencontres 31 juillet - 18h à 3h FÊTE NATIONALE

Organisée par le Mouvement OJ Fully. Ouverture de la manifestation dès 18h. La soirée se poursuivra avec le cortège des champions à 20h45, suivi du mot des Autorités et du président d'organisation à 22h. La fête se terminera en musique avec un bal convivial.

Ce projet est porté conjointement par Les Amis du Bus, l'AsoFy, l'Office du tourisme et la Commune de Fully. Les bars sont gérés par des sociétés et commerces locaux. Il vise à proposer une programmation estivale conviviale, favorisant les rencontres et la vie locale sur la place du Petit-Pont.

Ce programme est susceptible d'être modifié. Nous vous invitons à suivre nos réseaux sociaux et notre site officiel afin d'être informés en temps réel.



*CDM: Coupe du Monde.

Le Village des Associations

Le samedi 13 juin, de 10h30 à 18h, la place du Petit-Pont accueillera le Village des Associations.

Les sociétés locales se réuniront pour présenter leurs activités au public à travers des stands, des démonstrations et différentes animations ouvertes à tous.

Cette journée mettra en avant la richesse et la diversité du tissu associatif fulliérais. Culture, sport, musique, loisirs ou engagement local: le Village des Associations permettra au public de découvrir

les nombreuses sociétés qui participent activement à la vie de la commune.

Parmi les sociétés présentes: les Amis-Gym Fully, le Badminton-Club Fully, le Chœur Mixte La Cécilia, la fanfare La Liberté, la fanfare L'Avenir, Fully en Transition, Fully Grimpe, le Karaté-Club 2000, Les Castagnettes, Les Mycologues, Les Samaritains, la Ludothèque Les Galopins.

Une offre de restauration et de boissons sera proposée durant toute la manifestation. La soirée se poursuivra avec la diffusion du match Qatar-Suisse sur l'écran géant dès 18h.

Venez nombreux à cette journée de découverte et de partage.

INFOS
www.fullyfestival.ch



Les propriétaires-encaveurs vous souhaitent santé
et vous donnent rendez-vous dans leur cave.

Cave
**les
Follaterres**

Nathalie Roduit
Rue du Carré 88, 1926 Fully
cavelesfollaterres.ch
079 577 74 73

Cave
la Cigale

Christophe et Sylvain Dorsaz
Rue des Amis 33, 1926 Fully
027 746 25 06
lacigale.ch

Cave
la Tulipe

Jérémy Gay
Route du Chavalard 93, 1926 Fully
079 211 17 62
vin-tulipe.ch

Cave
les Collines

Pierre Dorsaz
Avenue de la Gare 3, 1906 Charrat
cavelescollines.ch
079 855 55 59

Cave
chez Brac

Béatrice et Jean-Claude
Brochellaz
Chemin de la Treille 4, 1926 Fully
brac@bluemail.ch
cavechezbrac.ch

Cave
le Grillon

Jean-Michel Dorsaz
Route du Chavalard 77, 1926 Fully
027 746 14 27
079 358 36 71
cavelegrillon.ch

Domaine
Chappaz

Marie-Thérèse Chappaz
Chemin de Liaudise 39, 1926 Fully
admin@chappaz.ch
chappaz.ch

Cave
de l'Orlaya

Mathilde Roux
Chemin de Liaudise 31, 1926 Fully
027 746 28 10
orlaya.ch

Cave
**Marcel
Baillifard**

Chemin de Fülliolage 9
Les Neyres, 1868 Collombey
marcelbaillifard.ch

Cave
du Bonheur

Isabelle Ançay
Route de Chancotin 57, 1926 Fully
cavedubonheur.ch
079 548 25 01

Domaine
de Beudon

Marion Granges
1926 Fully
079 157 67 83
beudon.ch

Cave
Roduit

La combe d'Enfer
Chemin des Claives 20, 1926 Fully
027 746 12 59
roduitvins.ch

Cave
**Fabrice
Carron**

Chemin de l'Industrie 53, 1926 Fully
fabrice-carron-vins.ch
079 218 58 63

Cave
St-Ours 35

Marielle et Michel Boson
Rue St-Ours 35, 1926 Fully
cave-st-ours-35.ch
078 202 86 12

Cave
des Amis

Arlettaz Frères
Chemin des Mûres 46, 1926 Fully
078 709 98 93
cavedesamis.ch

Cave
**des
Jumeaux**

Damien et Sonia Mettaz
Rue de La Fontaine 52, 1926 Fully
079 344 45 38

Domaine
Mettaz

Philippe, Véronyc
et Oliver Mettaz
Rue St-Gothard 19, 1926 Fully
079 911 99 59
mettaz.ch

Blanc sur blanc

Quand le lièvre nous enseigne la physique du blanc

On peut l'observer notamment sur les hauteurs de Sorniot, avec son habit de lumière. Le lièvre variable en terme de camouflage a cette capacité à changer la couleur de son pelage en fonction des saisons, un phénomène appelé homochromie.

En hiver, son pelage devient entièrement blanc, ce qui lui permet de se fondre parfaitement dans nos paysages enneigés. Mais pourquoi son duvet bien épais, la neige et certaines matières nous paraissent-elles blancs ? Quand on pense à la couleur blanche, on imagine souvent quelque chose de simple et uniforme. Pourtant, en physique, le blanc est tout sauf banal : il résulte d'un phénomène subtil lié à la façon dont la lumière interagit avec la matière.

Le blanc : un mélange de toutes les couleurs

La lumière blanche (comme celle du Soleil) est en réalité composée de toutes les couleurs de l'arc-en-ciel. Normalement, ces couleurs voyagent ensemble et nous apparaissent comme du blanc.

Mais que se passe-t-il lorsqu'elles rencontrent certaines matières ? De nombreux matériaux blancs – comme un pelage blanc, la peinture, le lait ou même les nuages –

contiennent d'innombrables petites particules invisibles à l'œil nu. Ces particules ont une propriété importante : leur indice de réfraction (mesure de la façon dont la matière translucide dévie la lumière) est différent de celui du milieu qui les entoure.

Par exemple :

- Dans les poils du lièvre, les nombreuses petites bulles d'air qui y sont emprisonnées agissent comme de minuscules diffuseurs.
- Dans la peinture blanche, de minuscules grains sont dispersés dans un liquide (pigments).
- Dans le lait, ce sont des gouttelettes de graisse et des protéines dans l'eau.
- Dans les nuages, des gouttelettes d'eau flottent dans l'air.

Quand la lumière traverse ces milieux, elle est déviée dans toutes les directions par chaque particule, elle subit de multiples changements de direction et toutes les couleurs sont diffusées de façon presque identique. Résultat : les différentes couleurs se mélangent

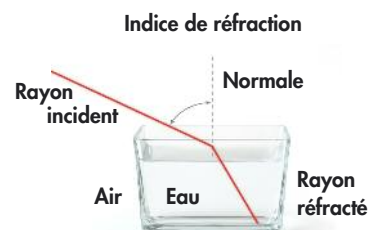
complètement dans toutes les directions. Notre œil reçoit alors un mélange équilibré de toutes les couleurs : nous voyons du blanc.

Pourquoi ce n'est pas transparent ?

Si ces particules n'existaient pas, ou si leur indice était très proche du milieu, la lumière passerait sans être perturbée – et le matériau serait transparent. Mais dès qu'il y a une différence suffisante, la lumière est dispersée, elle ne traverse plus directement le matériau qui devient opaque et blanc.

Un phénomène du quotidien.

Ce mécanisme explique de nombreux phénomènes familiers :



le lait, la neige, le sel de table, la vague d'eau qui se fracasse, le papier de nos livres, le pelage du lièvre variable sont blancs. Dans tous ces cas, ce sont les innombrables petites particules translucides et leur interaction avec la lumière qui créent cet aspect.

En résumé

Le blanc est donc, en quelque sorte, le résultat d'un désordre lumineux parfaitement équilibré. Ainsi, le lièvre variable profite parfaitement de ce désordre dans la neige.

Guy Decelles
Photo Jeepix



Ludothèque Les Galopins

Depuis plus de 30 ans, la ludothèque Les Galopins est un lieu de rencontres, de partage et de découverte pour petits et grands.

Elle a traversé les années grâce à l'engagement de personnes passionnées, convaincues de l'importance du jeu dans le lien social. Aujourd'hui, nous faisons face à un nouveau défi : le manque de personnel.

Afin de continuer à accueillir le public dans de bonnes conditions, maintenir nos horaires d'ouverture et proposer des activités, nous avons besoin de renfort. Sans cela, il nous sera malheureusement

impossible de maintenir les services que nous offrons.

C'est pourquoi nous lançons un appel à bénévoles.

Notre ludothèque propose des jeux pour tous les âges : des tout-petits aux adultes, en passant par les enfants et les adolescents. Jeux de société, de réflexion ou de stratégie, chacun peut y trouver son plaisir, selon ses envies et ses intérêts. Que vous ayez un peu de temps régulièrement ou ponctuellement, que vous soyez jeune, actif ou retraité, toute aide est précieuse. Nous recherchons avant tout des personnes motivées, prêtes à s'investir dans une ambiance

conviviale et enrichissante. Nous offrons l'abonnement annuel, un repas de remerciement et d'autres avantages.

Rejoindre la ludothèque, c'est participer à une aventure humaine, contribuer à la vie locale et permettre à ce lieu de continuer à exister pour les générations futures. Nous avons besoin de vous.

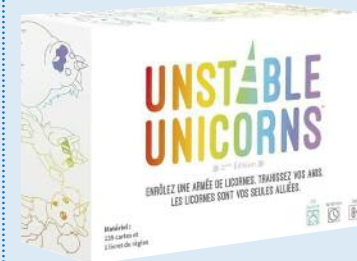
Cindy et le comité

Contact :
ludofully.galopins@gmail.com.
077 233 08 92.
lundi et mercredi de 16h15 à 19h.
Rue Maison de Commune 15,
1926 Fully.

Unstable Unicorns

- Age minimum : 8 ans.
- 2 à 8 joueurs.
- Durée du jeu : 30 à 60 minutes.

Unstable Unicorns est un jeu de cartes stratégique sur deux choses que tout le monde aime : les défis et les licornes. L'objectif est d'être le premier à rassembler sept licornes dans sa zone de jeu.



Public à la hauteur, aucun régime sans selle...

À l'occasion d'une étape spectaculaire du Tour de Romandie, les coureurs ont passé autour du rond-point... pas une, ni deux, mais quatre fois. De quoi transformer les lieux en véritable chaudron populaire.

À chaque passage du peloton, les cris redoublaient d'intensité, comme si la course ne faisait que commencer. Mais ce qui a véritablement électrisé l'atmosphère, c'est la présence d'une figure incontournable du cyclisme: Tadej Pogačar. Le champion slovène, reconnaissable entre tous par son aisance et son

panache, a suscité une ferveur particulière. On espère que les prochaines éditions du TDR passeront à nouveau par Fully ou, pourquoi pas, le Tour de Suisse! Au-delà de la performance sportive, c'est l'ambiance festive et collective qui restera gravée dans les mémoires.

Texte et photo Joël Bessard



Le champion emmenant trois coureurs en direction de la ligne d'arrivée à Martigny.

PUB

le GARAGE

La marque
de votre
choix

Garage de Verdan Sàrl

Bertrand Rouiller
Route de Martigny 119
1926 FULLY
Tél. 027 746 26 12
Fax 027 746 38 72
garagedeverdan@bluewin.ch



Le N° 1 des compactes

Maxence Roduit expose...

Jusqu'au 18 juin
à la galerie La Belle Toile,
rue du Bourg 52
à Martigny.
Les mercredi et jeudi
15h-17h.
Vendredi 15h - 18h30.
Samedi 10h - 12h.



INTERNET & TV

VISEZ LA LUCARNE!

49.^{CHF}
~~67.~~ / MOIS*

BOX TV OFFERTE

bla blo
bli by net+

Le multimédia d'ici.

Livré chez vous par:

sinergy

sinergy.ch | 027 564 25 00

*Offre soumise à conditions.

Dictionnaire du patois de Fully (2^e partie)

Le dictionnaire de Fully, en cours de réalisation, s'appuie sur un comité dynamique.

Ce comité, en plus d'être heureux d'apporter sa pierre à la concrétisation de cet ouvrage, nous transmet les raisons de son soutien à ce patrimoine culturel qui mérite d'être sauvé.

À qui est destiné ce dictionnaire ?

– Ce dictionnaire est d'abord destiné à ceux qui sont attachés à notre communauté et à son histoire. À certains qui ont entendu leurs parents parler le patois et dont la curiosité pour ce langage et le vécu de leurs aïeux est manifeste. Aux gens de l'Entremont dont les mazots quadrillent encore certains secteurs de Fully et, évidemment, aux fervents locuteurs. Il est aussi extrêmement intéressant pour les étudiants qui orientent leurs cursus en histoire, en géographie, en étymologie, en toponymie, en connaissances des métiers anciens ou dans les gestions administratives de cadastres ou registres fonciers, sans oublier les filières latines.

Quelle a été l'importance du patois durant des siècles ?

– Le patois a joué durant des siècles un rôle de cohésion, d'appartenance. Il a été le maillon de l'échange, du commerce et du lien qui a permis de mieux vivre ensemble et de survivre dans des communautés où régnait très souvent la pauvreté. En dehors des notables, les gens du peuple utilisaient uniquement le patois pour se parler. C'était un langage simple, harmonieux ou direct, selon les circonstances.

Qu'apporte cette vie du passé à notre époque contemporaine ?

– Les anciens étaient convaincus qu'il leur fallait du temps dans le temps pour résoudre les problèmes. Ingénieurs et débrouillards, ils savaient s'épauler et s'entraider. Ils étaient capables de créer des outils performants de grande précision avec des moyens très simples. À l'heure actuelle, nous sommes tellement connectés que nous nous sommes « déconnectés »

de l'essentiel. Puisse ce passé nous apporter un éclairage de courage dans la civilisation qui est la nôtre !

Pourquoi faut-il éditer cet ouvrage ?

– La langue patoisante est extrêmement bien structurée, contrairement à ce que l'on peut imaginer. Ses subtilités, ses aspects linguistiques, sa diversité lexicale méritent d'être transcrits avec une graphie appropriée. Avec ce dictionnaire, tout un chacun pourra comprendre le langage de nos aïeux. Nous avons trop perdu de témoignages vivants de ce patrimoine culturel. Ce dictionnaire est l'ultime outil à notre disposition avant qu'il ne soit trop tard.

Quel est votre souhait pour ce dictionnaire ?

– Nous souhaitons de tout cœur qu'il soit accueilli avec le respect qu'il mérite. Qu'on le soutienne et le reconnaisse comme un ouvrage indiscutable de transition entre le passé et le présent. « Etudie le passé si tu veux connaître l'avenir ! » Que cette maxime de Confucius, empreinte de sagesse, vous invite à acquérir ce dictionnaire !



Nous félicitons et remercions Carmen, Paul-Marie, Patrick, Raymond, Samuel, pour leur engagement.

Propos recueillis par Alain Léger

sauvegardepatoisfully@outlook.com

Ce projet de grande envergure a toutefois un coût conséquent. Pour ne pas retarder les travaux en cours, nous avons vraiment besoin de vous, maintenant. *Gran-machi dè no chètèni.*

IBAN: CH70 8080 8007 7423 7316 8

Association pour la sauvegarde du patois de Fully
1926 Fully



Ou par TWINT:

L'orthographe

Quelle ne fut pas ma surprise lorsque ma fille m'a montré sa fiche de français intitulée: « La soupe à l'ognon ». Ça m'a piqué les yeux ! Au sens propre comme au figuré.

J'ai même dû questionner Google, qui m'a informée que la réforme orthographique avait autorisé la graphie « ognon » en 1990. À cette période, c'est moi qui étais sur les bancs d'école et je n'avais jamais entendu parler de ça. Apparemment, les enseignants de mon époque ont également eu de la peine à se mettre à la page et ont continué à enseigner l'ancienne orthographe, qui reste d'ailleurs correcte.

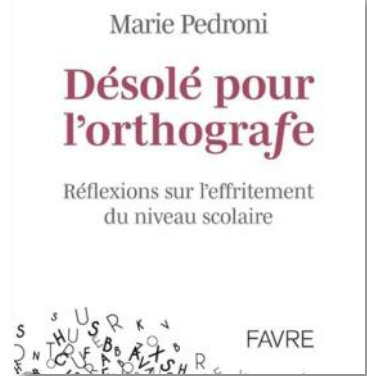
Mais pourquoi cette réforme ? Le but est de rendre l'écriture plus cohérente, plus logique, et surtout plus facile à apprendre pour les enfants et les étrangers. En parlant de logique, nénuphar s'écrit avec « ph » en référence au

grec *nympha*, cependant c'est une erreur étymologique. La réforme orthographique recommande la graphie « nénufar », mais « nénuphar » reste largement utilisé et demeure correct.

Au XVII^e siècle, certains grammairiens et institutions comme l'Académie française ont progressivement favorisé les formes masculines et écarté certains féminins de métiers, comme « autrice ». A cette époque, les femmes instruites ou intellectuelles étaient souvent mal perçues, comme en témoigne la pièce de Molière « Les Femmes savantes » (1672). Jusqu'au XVIII^e siècle, la langue française était plus flexible. Des mots comme « capitainesse » ou « médecine »

existaient. De nombreux noms de métiers et de fonctions existaient alors au féminin comme au masculin. Les accords se faisaient parfois selon la proximité. Exemple chez Racine dans *Athalie* (1691) : « ces trois jours et ces trois nuits entières » (accord de proximité).

L'écriture inclusive avec le point médian (ex. : les étudiant.e.s) ne fait pas partie de la réforme orthographique, car elle a été introduite progressivement depuis les années 2000. L'écriture inclusive vise notamment à assurer une meilleure égalité des représentations, par exemple en utilisant le féminin des noms de métiers et de fonctions (une maîtresse, une ingénieure). L'orthographe s'est progressivement normée et masculinisée notamment à travers les grammairiens des XVII^e et XVIII^e siècles, comme Nicolas Beauzée, membre de l'Académie française.



Certains avancent que cette standardisation a eu des implications sociales et politiques.

Ainsi, la langue française a évolué entre simplification, normalisation et débats, reflétant autant son histoire que les questionnements actuels sur l'écriture et l'égalité.

Alexandra Sieber

Si vous souhaitez approfondir le sujet, je vous recommande le livre de Marie Pedroni, enseignante valaisanne, « Désolé pour l'orthographe ».



Le virage manqué de l'industrialisation ?

Tel était le thème de la conférence du sociologue et historien Gabriel Bender au Musée de Fully, le 29 avril.

On s'en doutait : à cette question complexe de notre passé, c'était mission impossible, même pour un esprit avisé, que de donner une réponse définitive. Le dossier restera ouvert : de nouvelles approches permettront peut-être de trancher la vieille querelle.

À de rares exceptions près, Fully aura donc connu l'échec en matière de création d'usines et d'entreprises durables, malgré un début prometteur avec la construction, à l'époque de la Première Guerre mondiale, de l'usine électrique et de la fabrique d'embouts d'artillerie de Verdan, occupant des centaines d'ouvriers des deux sexes.

Rien, ou si peu, ne laissait prévoir une telle issue. D'autant que nombre de régions proches, dans un Valais jugé pourtant réfractaire à la modernité parce que pétri d'archaïsmes, firent leur entrée avec fracas dans l'ère industrielle. Pensons aux trois grands sites de production de Monthey, de Chippis et de Viège, ou encore aux vastes zones vouées aux activités des secteurs secondaire et tertiaire d'une pléiade de communes.

À qui veut bien réfléchir sur le temps écoulé, en considérant le présent et l'avenir, le Fully du court XX^e siècle risque d'apparaître comme une énigme économique. Certes, son refus d'emprunter les chemins balisés de l'industrialisation n'a pas trop affecté — chose essentielle — les conditions d'existence de la collectivité et de ses membres. Mais force est de constater qu'aujourd'hui, à mesure que l'agriculture, longtemps privilégiée, subit une crise profonde, même dans ses branches les plus pointues, il faut craindre mille obstacles, ratages et désarrois.

La « voie royale » de l'agriculture

C'est bien la « voie royale » de l'agriculture moderne que Fully a suivie jusqu'au dernier tiers du siècle. Ce sont les paysans, aidés par l'Etat cantonal et fédéral, poussés par la science agronomique et encouragés par les gains d'un marché extérieur atteignable par le train et la route, qui ont dessiné le paysage et imprimé leur marque sur la société et le pouvoir. Ainsi, notre commune poursuit

avec ténacité la formidable révolution sociale et économique que représenta le partage des communaux, entamé dès 1800. Le mot n'est pas trop fort, car « elle a fourni à beaucoup d'humbles gens l'occasion de mettre la main sur la terre, tant convoitée » (Marc Bloch), surtout en lien avec la première correction du Rhône.

Puis, par des efforts obstinés, le monde paysan, repoussant la forêt, est monté à l'assaut du coteau pour y implanter la vigne, culture si rentable. Il a assaini les marais et les « vaques », devenus portions privées d'une plaine fertile. Certes, comment aurait-il deviné que sa soif inextinguible de terre allait déboucher sur un morcellement des parcelles exploitables, frein surtout à la rationalisation du labeur viticole, et que les projets de remembrements rencontreraient tant de résistances. Le culte de la propriété foncière freine parfois la multiplication des richesses !

Demain, une cité-dortoir ?

Souvent l'histoire est pleine de mythes. Citons ici la formule du philosophe libéral Raymond Aron : « Les hommes font l'histoire, mais ils ne savent pas l'histoire qu'ils font. » Au terme de ses propos, Gabriel Bender aura pu souligner, sur un mode ironique, que le progrès de l'agriculture fulliéraine a permis aux enfants des familles paysannes de quitter le foyer paternel

et le milieu traditionnel. De lâcher les travaux des vignes et des champs et les soins du bétail, pour partir étudier dans les meilleures écoles et embrasser d'autres métiers et professions. Bref, de mener une vie plus libre et d'aborder un monde plus ouvert.

Dans ce coin de terre, si aimable somme toute, la « Fin des paysans », pour reprendre le titre du maître-livre d'Henri Mendras, aura été retardée de près d'un siècle. Non qu'elle n'ait pas touché tôt certains cercles minoritaires. Le choc général qui s'en est suivi, au cap du XXI^e siècle, pousse à dire que Fully semble subir l'accélération de l'histoire. S'il est vrai qu'il n'est plus — le fut-il un jour ? — la communauté soudée que certains se plaisent à célébrer, ses certitudes disparues, ses autorités ébranlées et sa civilisation rurale bientôt engloutie, va-t-il se résigner à n'être qu'une cité-dortoir, morne juxtaposition de gens, de maisons, de jardins et de chemins, sous un soleil brillant, dans un joli paysage, mais gonflée d'artifices et d'illusions ?

Philippe Bender, historien

1930, plaine du Rhône.
Le village de Mazembroz à l'arrière-plan.
© Charles Paris,
Médiathèque Valais - Martigny



Le Musée de Fully: savoir-faire alpin et hydroélectricité

La bossette

La bossette nous raconte les vendanges d'autrefois.

La Maison de la Petite Arvine accueille désormais une bossette datant des années 1940, prêtée par le Musée de Fully. Témoignage emblématique des vendanges traditionnelles valaisannes, cet objet patrimonial rejoint les fresques de Pierre Favat afin de mettre en lumière les gestes, les savoir-faire et les réalités du travail viticole d'autrefois.

Utilisée pour le transport du raisin jusqu'aux caves et aux marchands de vin, la bossette occupait une place essentielle dans l'organisation des vendanges. Attelée à un cheval ou à un mulet, elle pouvait contenir près de 1000 kilos de vendange. Avant d'y être déversé, le raisin était transporté dans des brantes portées sur le dos des porteurs à travers les fortes pentes du vignoble fulliérais. Dans un entretien réalisé en 2001, Martial Ançay racontait encore avec précision ces journées de vendanges où voisins, familles et porteurs s'organisaient collectivement pour acheminer le raisin jusqu'aux bossettes stationnées sur les chemins du coteau. «Personne le faisait et tout le monde le faisait», évoquait-il à propos de cette solidarité qui structurait les travaux de la vigne.

À travers cette bossette réalisée en bois et métal, portant encore l'inscription «AO 195» en référence à son ancien propriétaire

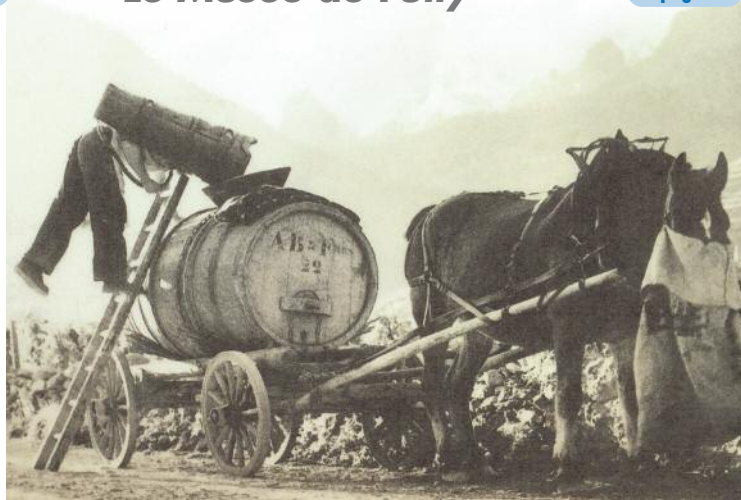
Alphonse Orsat, c'est tout un univers qui ressurgit: les descentes abruptes avec plus de 45 kilos sur le dos, les relais entre porteurs, les chevaux patientant au bord des chemins ou encore les longues journées de vendanges qui rythmaient autrefois la vie du village.

La présentation de cet objet à la Maison de la Petite Arvine permet de mieux comprendre les conditions de travail et l'organisation collective qui accompagnaient la culture de la vigne dans les coteaux valaisans avant la mécanisation. Elle s'inscrit dans une volonté commune de valoriser et transmettre le patrimoine viticole local à travers des témoins authentiques de son histoire. Le Musée de Fully remercie chaleureusement la Maison de la Petite Arvine pour cette collaboration contribuant à faire vivre la mémoire du vignoble fulliérais.

Déborah Bender
Crédit photos: FMA

Visitez notre nouvelle exposition liée à l'hydroélectricité.

Ouvert tous les mercredis après-midi de 14h à 17h ou sur demande à l'Office du tourisme de Fully au 027 746 20 80 ou ot@fully.ch.
lemuseedefully.ch
[fondationmartialançay](https://www.facebook.com/fondationmartialançay)



▲ Vidange de la brante dans la bossette.



LES PROCHAINS ÉVÈNEMENTS

Le rôle de l'eau dans le développement économique du Valais.

Samedi 20 juin 2026, à 10h. Visite commentée par **Martin Bagnoud**, commissaire d'exposition. Un apéritif suivra.

Fully, ses lieux-dits: L'Echerche, L'Echoua, L'Erié

L'ensemble des dévaloirs partant du Grand Chavalard aboutissent dans un torrent rejoignant le canal à l'est de Mazembre.

L'origine du nom de ce torrent a déjà été expliqué par le célèbre Helmut Gams au début du XX^e siècle: si une poya (un sentier raide) passe à travers des ravins abrupts, on l'appelle une *dzertse*. Plusieurs passages abrupts traversent en effet la zone, des *dzertses* ou *tsertses* (francisés en «cherches»). Malheureusement la carte nationale a écrit «Torrent de l'Echerche» au

lieu de «Torrent des Cherches» alors que les cadastres ou d'autres documents anciens écrivaient correctement. Or, l'orthographe des cours d'eau ne peut pas être corrigée, ceci ayant un impact sur beaucoup trop de types de documents, notamment les cartes hydrologiques et de sécurité (pompiers, dangers naturels, hydrologie, etc.). A noter que des torrents homonymes existent dans le cirque de Sorniot ou ailleurs.

Pour l'Echoua, à l'est du torrent de l'Echerche, la carte nationale com-

met la même erreur: l'expression correcte serait «li Choua» ou «les Choua» (signifiant «les sept»). Il existe deux théories à propos de ce chiffre: c'est une zone marquée par 7 accidents graves ou c'est une zone traversée par un sentier faisant 7 virages. Je penche pour la première, puisqu'on m'a rapporté deux tragédies comptabilisant 7 morts et qu'il n'y a pas 7, mais 10 contours sur le sentier...

Passons à l'Erié. Ouf, ce n'est pas «les Rié», puisqu'il s'agit de la francisation du mot patois pour

«l'aire», la surface, et cela décrit parfaitement bien cette clairière, plus haute en altitude que les deux zones précédentes. Pourtant, la carte nationale écrivait «L'Erié» puis «Lérié» puis à nouveau «L'Erié» pour revenir à «Lérié» encore actuellement, et il se pourrait bien qu'il y ait une rectification l'an prochain...

Echoua, Echerche, Erié, au point où on en est, tentons avec humour: il échoua, et cherche, et... riez!

Jean-Marie Ançay

bienvenuechezim.sitew.ch

Plaisir pour tous les sens

Fin mai - début juin, c'est encore le printemps aux Follatères.

Les chants des oiseaux sédentaires et migrateurs caressent nos oreilles et apaisent notre esprit. Chez les plantes à fleurs, entre les sautes d'humeur du climat

hivernal et les sécheresses de l'été, cette saison est une débauche passagère de couleurs vives. C'est également une bousculade de signaux visuels adressés aux insectes pollinisateurs tels les abeilles domestiques, les nombreux papillons et les insectes les plus divers, à la recherche de « la

manne » qu'ils se partagent (d'après Raymond Delarze, *Les Follatères grandeur nature*, 1988).

Profitez de vos balades dans ce site naturel protégé pour observer encore et toujours de nombreux bijoux de la nature.

Ami du réchauffement climatique... le cardinal

(*Argynnis pandora*)

Tout papillon possède 4 ailes, organisées en 2 paires : deux ailes antérieures (à l'avant) et deux ailes postérieures (à l'arrière), toutes fixées sur le thorax de l'insecte.

Tentons de décrire notre ami du jour, le papillon cardinal, d'une envergure de 60 - 70 mm :

- Dessous : couleur dominante verdâtre avec une vaste zone rouge à la base de l'aile antérieure.
- Dessus : teinte verdâtre prononcée et zones orange vif parsemées de taches noires.

Favorisé par le réchauffement climatique, le cardinal s'est installé en Suisse dans la région de Martigny, dans les années 2010. Très présent aux Follatères dans différents milieux, se déplaçant beaucoup, il colonise peu à peu l'ensemble de la plaine du Rhône en direction du Haut-Valais et du Léman.

Profitez de l'observer au printemps et en automne car, en été, il se cache dans la végétation (arbres et buissons) pour éviter les fortes chaleurs. Dès la mi-août, il réapparaît et se concentre sur les massifs de buddleias, attirés par les fleurs très nectarifères.

(Réf. site www.lepido.ch)

Photo Andreas Sanchez.



Infatigable... le rossignol philomène

(*Luscinia megarhynchos*)

Il est 20 heures, vous débutez une balade nocturne au départ du parking des Follatères à Branson, direction les forts. Le bruit incessant des véhicules s'atténue, quel bonheur.

Là, dans cette forêt de feuillus aux sous-bois épais, située proche du Rhône, un oiseau s'exprime puissamment avec un chant très varié et mélodieux, un chant composé d'une dizaine de strophes toujours répétées dans le même ordre. Vous vous arrêtez pour l'observer. Mais... impossible de l'apercevoir, il semble invisible.

Qui est-il ? C'est le rossignol philomène pardi, ce migrateur au long cours, cet oiseau farouche, solitaire et extrêmement timide, ce musicien infatigable, l'un des seuls à chanter jour et nuit. Mais pourquoi chante-t-il la nuit ? Pour signaler sa présence à « Madame » qui retourne de migration quelques jours après les mâles et aime à flâner pendant la nuit.

Photo Jacques Droz.

Bluffant... l'orlaya à grandes fleurs

(*Orlaya grandiflora*)

• Mes fleurs sont blanches, mes feuilles fines et découpées sentent la carotte. Du reste, je suis de la même famille qu'elle ainsi que du persil, du fenouil, du cerfeuil... mais aussi de la mortelle cigüe (famille des apiacées = ombellifères).

• Je suis xérophile comme de nombreuses fleurs aux Follatères (j'aime la chaleur et la sécheresse).

• Je « m'éclate » dans des terrains calcaires, caillouteux, pauvres, secs, dans les vignes, au bord des chemins...

Mais pourquoi suis-je bluffant ? Observez-moi : mes fleurs centrales sont petites et fertiles. Autour

d'elles, seulement sur la périphérie, se développent quelques grands pétales, échancrés, qui agissent comme des panneaux publicitaires blancs et lumineux et rendent mon ombelle visible de loin. Les insectes pollinisateurs, attirés par cette originalité, bluffés par ma beauté, s'approchent. Ils « font leur job » là où il faut et le tour est joué. Photo Anne Carron-Bender



Fully F'Estival

Du 29 mai au 31 juillet

Cet été, un nouveau projet voit le jour pour faire vibrer la commune: Le Fully F'Estival. La place du Petit-Pont devient le cœur battant de la commune avec de nombreux événements qui rythmeront les semaines. Programme détaillé et plus d'informations pages 10-11 et sur fullyfestival.ch.



Le Triporteur

3, 10 et 17 juin - de 15h à 18h

Le Triporteur s'installe les mercredis après-midi et un vendredi par mois au Petit-Pont pour créer un espace dédié aux jeunes dès 12 ans.

ZIP ZAP: accueil libre

3, 10 et 17 juin - de 13h30 à 17h

Les enfants de 6 à 12 ans participent à des activités qu'ils ont eux-mêmes proposées, votées et choisies. Accueil libre, inscription possible sur place.

Le Défi du Vin du jeudi soir

11 juin, 17 juillet et 27 août - de 18h à 20h

Vivez une soirée originale au cœur du vignoble, avec un jeu sensoriel mêlant défis pour vos papilles et vos neurones, animé par la spécialiste en vin Marie Linder. Informations et réservations sur caveduchavalard.ch

Dîner du Club des Aînés

11 juin - dès 12h

Venez partager le dîner du Club des Aînés à la Boutique du Vin. Inscriptions jusqu'au 4 juin au 079 666 50 64 ou au 078 879 19 50.

Terres du Nord

11 au 28 juin - du mardi au dimanche de 10h à 19h

Découvrez à la Belle Usine l'exposition « Terres du Nord » sur l'art scandinave contemporain, organisé par Fully Tourisme, en partenariat avec Heimdall Gallery.

Premier millésime de la Maison de la Petite Arvine

18 juin

La Maison de la Petite Arvine de Fully fête son premier anniversaire et vous invite à célébrer un lieu dédié à la découverte, au partage et à la dégustation autour de la Petite Arvine de Fully et de son terroir.

Concours de pétanque en doublette

4, 11, 18 et 25 juin - dès 19h

Ouvert à tous les licenciés et amateurs. Trois parties par soirée qui se jouent en concours monté. Inscriptions de 19h à 19h30.



Le rôle de l'eau dans le développement économique du Valais

20 juin - de 10h à 12h

Explorez le savoir-faire alpin et l'hydroélectricité lors d'une visite guidée au Musée de Fully, suivie d'un apéritif et d'une discussion autour des produits fulliérains.

Fully, l'été en terrasse

26 juin - de 17h à 23h

Chaque vendredi soir d'été, le cœur du village passe en mode festif entre le Café du Commerce et l'Aristocrate: terrasses, ambiance conviviale et ruelle animée au rendez-vous!



ZIP ZAP Seniors

8 et 29 juin - de 14h à 16h30

Chaque lundi, deux activités se déroulent en parallèle, pour que chacun choisisse selon son envie. Activité du jour: gymnastique douce et loto. Exercices, équilibre et jeux avec Bernadette Bossetti-Michel.



Tu organises un événement? Inscris-le à l'aide du QR code. Rends-toi sur fullytourisme.ch pour plus d'informations!



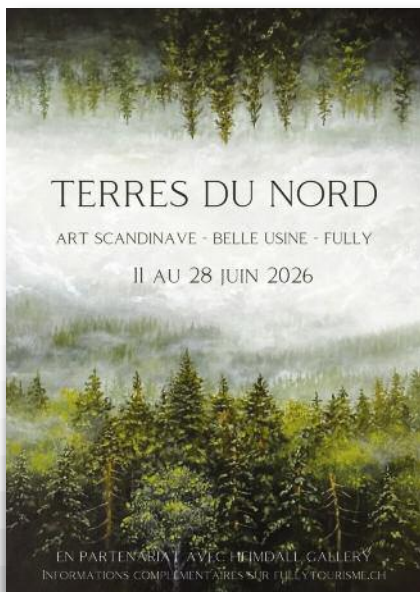
L'art scandinave s'invite à la Belle Usine

La Belle Usine accueille l'exposition « Terres du Nord », consacrée à l'art scandinave contemporain, proposée par Heimdall Gallery en partenariat avec Fully Tourisme. Unique galerie au monde entière-

ment dédiée à l'art contemporain scandinave, Heimdall Gallery, installée à Villard-de-Lans, met en lumière le savoir-faire d'artistes dont la maîtrise s'exprime dans la lumière, la matière et la précision du geste. Inspiré par les paysages nordiques, l'art scandinave puise sa force dans la nature, le silence et une esthétique où la simplicité devient source d'émotion.

À travers près de 90 œuvres originales, l'exposition invite le public à découvrir un univers sensible, de nature profonde, apaisant et profondément inspirant. Une belle invitation à voyager vers les terres du Nord au cœur d'un lieu patrimonial unique.

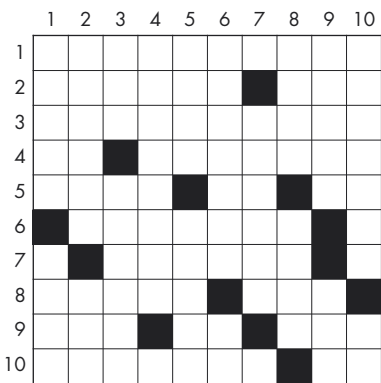
Du 11 au 28 juin du mardi au dimanche, de 10h à 19h, Belle Usine.





Dans ce village, on peint les couleurs du couchant, on filme la mélodie des anciennes usines, on crée des horizons nouveaux. Séverine, en mode shooting à la Belle Usine

Samusons-nous



Horizontal: 1. Un de Chiboz en patois (indice page 3) 2. Tirer en longueur - Se rendra 3. Offrent un confort qui manque à beaucoup d'humains 4. Travaux dirigés - Restaurant mexicain 5. Récolte ensuite - C'est-à-dire - L'espagnol 6. On y est quand on a trop bu 7. Expressions ou échéances 8. Attribut de poule - À lui 9. Pas bien dur - Le 6 horizontal sur les plaques - Bon à rien 10. On y met les pieds - À lui aussi.

Vertical: 1. Essais - Le point culminant 2. Paliers ou terrains de jeu - Eructation 3. Un allemand - Nécessaire pour propulser 4. La gaufre romande 5. Sommet en Grèce - Araignée de terrier 6. On le fracture pour l'énergie - On en fait parfois des ponts 7. Répétés 8. Un des trois neveux - Son fils avait une toison d'or 9. Impéra-

trice d'Orient - Sont à poil 10. Elles viennent du nez - Donné par le chef.

Envoyez votre réponse sur carte postale à : Journal de Fully Rubrique « Samusons-nous » 1926 Fully

SOLUTION du sudoku de l'édition d'avril 2026

7	9	5	2	6	4	8	3	1
6	4	8	3	1	7	5	9	2
2	3	1	5	8	9	7	6	4
5	8	3	6	2	1	4	7	9
1	2	7	9	4	8	3	5	6
4	6	9	7	3	5	2	1	8
8	7	6	4	9	3	1	2	5
3	1	2	8	5	6	9	4	7
9	5	4	1	7	2	6	8	3

Christine Roduit, de Fully, a gagné un pack de 3 bières à la châtaigne à retirer à l'Office du tourisme.



Ensemble écrivons nos 35 ans!

CLÔTURE RÉDACTIONNELLE

Envoyez vos textes et photos à redaction@journaldefully.ch. Date butoir pour l'édition paraissant fin juin : 10 JUIN. Plus d'informations sur journaldefully.ch

Une publicité dans le Journal de Fully?

Envoyez vos documents et publipostages à publicite@journaldefully.ch

Journal de Fully - 1926 Fully

Président : Alain Léger. Vice-présidente : Alexandra Sieber. Rédacteur en chef : Yaovi Dansou. Rédacteur : Gianfranco Cencio. Rédacteur/photographe : Jean-Paul Persiali. Comptabilité : Kathy Grange. Webmaster : Giuseppe Capuano. Vidéaste : Séverine Marzorati. Edité par : Association « Journal de Fully » fondée le 1^{er} janvier 2000. Impression : Imprimerie du Bourg SA. Tirage 4 850 ex. Imprimé sur papier profinatt mat FSC. Distribution : La Poste Fully. Site : www.journaldefully.ch.

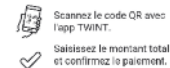
SOUTENEZ VOTRE JOURNAL DE VILLAGE!

Vous pouvez faire un don via ces QR code avec mention de vos nom et prénom. Soutien - abonnement Fr. 40.- par an. Abonnement hors commune Fr. 50.- par an.



IBAN
CH29 0900 0000
1900 6501 3

Payez facilement avec TWINT



Ils nous soutiennent, soutenez-les!

Platine Grand Chavalard Fr. 300.- et plus

Association pour la sauvegarde du patois de Fully
Bruchez construction métallique SA
Carron-Thétaz Emmanuel, conseiller communal
Cars-Passion Droz SA, Fully
Fondation Martial Ançay, Musée de Fully
Jok'Import SA, Vernayaz
Kiraly André
Persiali Jean-Paul
RP Solutions SA, Roulin Patrick
Roulin Patrick, RP Solution, Fully
Sinergy
Team La Trace
Tron Consulting
Tron Immobilier

Or Sorniot Fr. 250.-

Les Amis bransonnards
Ançay Isabelle,
Gîte du Bonheur, Fully
Bender Nathan, Fully
Café de l'Union, Fully
Café des Alpes, Fully
Café-Restaurant des Amis, Fully
Cheseaux Céline,
Thermomix, Fully
Colonie de Sorniot
Juillerat Silvio
Manon Coaching, Martigny
Tea-Room La Diligence, Fully

Argent Chiboz Fr. 200.-

L'Abrigitte chambre d'hôte,
Grandfontaine, Jura
Amicale des Pêcheurs, Fully
Banque Cantonale du Valais, Fully
Blanjean Dominique, ostéopathe, Fully
Café-Restaurant L'Avenir, Fully
Carron Edouard,
Parti vert'libéral
Garage Challenger SA, Fully
Les gardiens
de la cabane du Fenestral
Gay-Luisier Carmen
Juillerat Silvio
Lattion Ségolène et Emmanuel, Fully
Mazanek-Steffen Laetitia
Schönhardt Pierre-Alain
et Carron Sybille
Ski-Club Chavalard

Bronze Planuit Fr. 150.-

Alexandra, Grégory,
Charline et Noélie
Amicale du Wifi,
Espace coworking, Fully
Amis-Gym, Fully
Ançay Valérie, kinésologue, Fully
Arletta Jean-Marie
Ass. de Défense des habitants de la plaine du Rhône
Auto-Ecole Neury
Badminton-Club, Fully

Bender Emmanuel, Fully
Bender Marguerite et Claude
Bibliothèque de Fully
Boucherie Traiteur Léo Vouilloz, Fully
Boutique Mod'lyse, Fully
La Boutique du Vin, Fully
Brochellaz Gérard
Carna Fully
Carron Excursions SA Fully
Carron Jonas, Fully
Carron Léonard, maçonnerie, Fully
Carron Pierre-Elie
Cave des Amis, Arletta Frères, Fully
Le Centre Fully
Chaval'Arts
Chœur « L'Echo des Follatères », Fully
Cidre-du-valais.ch
Club Les Trotteurs, Fully
Club des Lutteurs, Charrat-Fully
Confrérie de la Châtaigne, Fully
Dorsaz Odile
Fanfare La Liberté, Fully
Fanfare L'Avenir, Fully
Fellay Edouard
Fiduciaire Dorsaz SA, Fully
Fit +, fitness, Fully
Fol'terres agritourisme, Fully
Fully en Transition, Fully
Granges-Guenot Géraldine, Fully
Groupe patoisant Li Brèjoyoeü
Laurant Marie-Christine et famille
Librairie Solitaire,
Dorsaz Dominique, Fully
Librairie Une Belle Histoire, Fully
Li Rondeniã, groupe folklorique
Ludothèque Les Galopins, Fully
Luisier Damien, Saillon
Magasin du Monde, Fully
Maison du Yoga, Veillon Aude, Fully
Malbois André-Marcel, député suppléant
Multisports Fully
Parti Libéral Radical, Fully
Parti Vert'libéral Valais-Wallis
Pharmacie de Charnot, Fully
Pharmacie Von Roten, Fully
Roudit-Moll Jean-Marc
Section des Samaritains, Fully
Seydoux Thomas, Fully
Silver Gym, fitness, Fully
Société de chant La Cécilia, Fully
Société de Tir Union
Staub & Fils SA
Stéphanie Sport Santé, Fully
Tea-Room Les Arcades
Tennis-Club Fully
Thibou d'Chou Café, Fully
Valloton Aude, Ose Réussir
Volken-Pitteloud Jeanne-Andrée
Volley-Ball Club, Fully